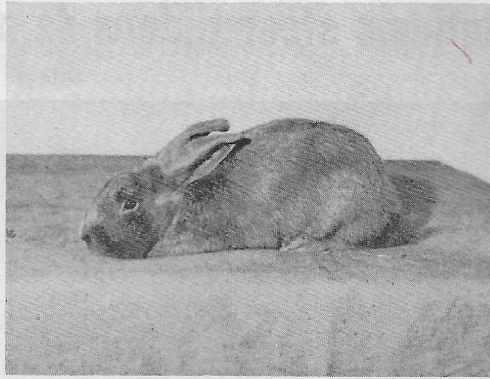


Blauwe van Beveren voedster jong, 1 ZG op de BTT 1967. Ingezonden door J. G. Mijnen te Zeddam. Bij een iets meer in voorhand gedrukte houding zou het mandoline type beter tot z'n recht komen.

C



Blauwe v. Beveren ram, 1 ZZG op de Intershow 1970. Eveneens een dier uit stal Mijnen die door taal volhouden toch steeds weer iets goeds in de kooien weet te brengen.

C

en gouwenaars zijn niet meer bruikbaar, daar ze de verdunningsfactor zuiver hebben. Hoe hierna verder moet worden gefokt, hangt geheel van het inzicht van de fokker af, omdat van het mandolinetype veel is verloren gegaan en de kleuren ook nog niet zuiver zijn. Geen makkelijke opgave dus, waarbij ook veel geduld en juist inzicht nodig is. Enige kennis van de erfelijkheidsleer voor de konijnenfokker is hierbij onontbeerlijk.

De van Beveren is het enige ras, waarbij een zogenaamd mandolinetype wordt vereist. Voor elk ander ras is 'n dergelijke lichaamsvorm taboe.

Men kan dit type het best vergelijken met een lange peer, die overlans doorgesneden en met het snijvlak op tafel is gelegd. De ruglijn loopt glooiend op vanuit de nek en gaat dan over in een soepele afronding van de achterhand. Ook in de planken dezelfde belijning, uitgaande van de niet te smalle schouders, eveneens met een soepele afronding van de achterhand, zodat een relatief zeer zware achterhand ontstaat, die zowel over het kruis als vanuit de flanken zuiver afgerond is. De benen zijn relatief zwaar en van middelmatige lengte.

Om het type goed te kunnen beoordelen, moet men het dier in de juiste stand zetten. Men doet dit, door de achterhand iets naar voren te drukken en het dier van voren laag te stellen. Dan is de juiste beoordeling van het type mogelijk. Vaak zal men hierbij dan constateren dat vele dieren nog wat plat zijn in de billen, wat men beslist niet zonder aanmerking mag laten passeren.

Dat deze houding een eventueel aanwezig wammetje erger doet lijken, dan het in werkelijkheid is, is zeer begrijpelijk.

Het is daarom aan te bevelen om de van Beveren zo droog mogelijk in de borst te houden en beslist geen rammen te gebruiken, die reeds aanleg tot wamvorming hebben.

Doordat de pels wat langer dan normaal wordt verlangd, zien we hier ook meer de angorafactor optreden met alle nare gevolgen vandien, zoals te slappe beharing met weinig onderwol en schifting in de tussenkleur. Ook hier geldt hetzelfde als bij al onze clubrassen. **Ban de angorafactor uit.** Onderwol is belangrijker dan haar lengte.

C. van Oers.

#### WAALWIJK EN OMSTREKEN PROVINCIALE TENTOONSTELLING

op 16 - 17 - 18 januari 1976

in Zaal Het Lido,

Vijverlaan 10-12, Waalwijk N.B.

HOENDERS - DWERGHOENDERS -  
SIERDUIVEN - SIER- en WATER-  
VOGELS - KONIJNEN en CAVIA'S.

**Hoofdprijzen waarde f 60,—.**

Beste dieren elke keurm. waarde f 50,—.

Verder voor alle rassen prijzen, waarde f 32,50, op een na f 20,—, op 2 na f 10,— en extra prijs waarde f 100,— en nog vele anderen.

Dit ongeëvenaard vraagprogram is verkrijgbaar bij tent. sekr. B. v. d. Hoven, Pater v.d. Elzenstraat 4, Waalwijk.

**Sluiting 20 december 1975.**